



电动踏板安装说明书

智能踏板适配 18+款保时捷卡宴油电混合版(DJ)

PW032238

支架部分安装说明

一、注意事项

1. 本说明书中的所有图片仅供参考，图片与实物有可能不同，但安装方法一致。
2. 为方便您安装，请在安装前认真阅读该商品使用说明书；安装时需注意保护好您爱车的表面，避免刮花。
3. 请定期检查和车连接的所有配件是否松动，以确保使用安全。

二、包装清单

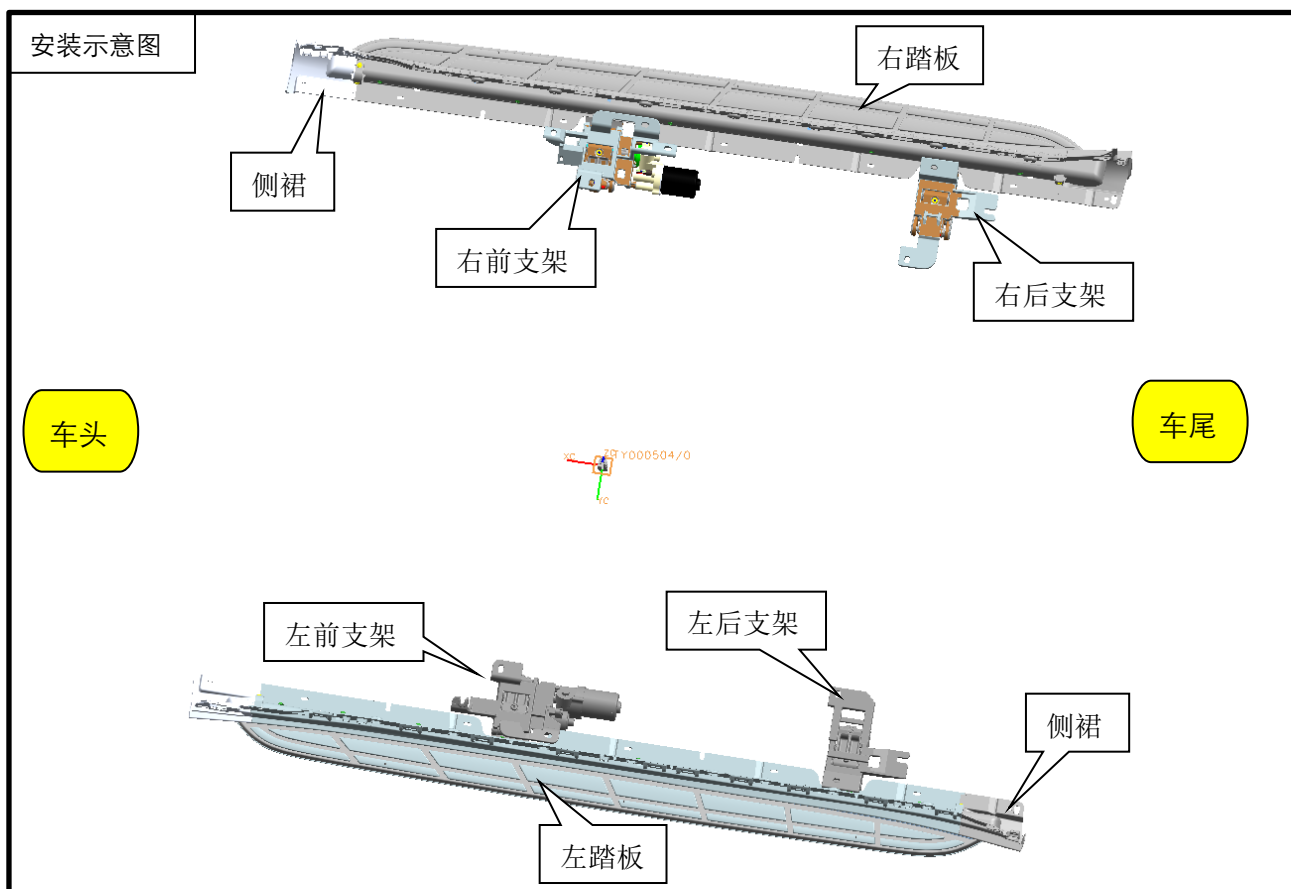
编号	数量	零件	编号	数量	零件
①	2	 踏板（左右对称）	②	1	 左前支架
③	1	 右前支架	④	1	 左后支架
⑤	1	 右后支架	⑥	2	 侧裙组件（左右对称）
⑦	4	 弹簧垫圈 D10	⑧	4	 六角螺母 M10
⑨	7	 大垫圈 D8	⑩	7	 六角螺母 M8

⑪	7	 塑料卡块 φ8	⑫	4	 大垫圈 D10
⑬	7	 弹簧垫圈 D8	⑭	4	 T型螺栓 8号 M10
⑮	4	 T型螺栓	⑯	4	 塑料卡块 φ10
⑰	3	 T型螺栓	⑱	1	 六角法兰螺母

三、安装步骤

(两边踏板安装方法一致，只描述一边的安装方法：拆原车护板侧裙—>装铝支架—>装东箭侧裙—>装面板)

第一步：了解踏板构成，以及安装顺序，参考下图：



第二步：拆护板侧裙注意事项：

1：拆掉原车底盘护板并拧下了侧裙底面的螺钉

2：拆掉原车侧裙边上的盖板(先拆前盖板再拆后盖板,使用塑料撬板在下图箭头处撬开，然后再用手掰开)



3：A:使用内六角工具拧下前顶车块螺栓并保存好螺栓



B：先将锁在后轮罩的两颗螺钉拧下，然后掀开后轮罩之后，再将锁在后挡泥胶上螺钉及螺母拆下（如下图），将后挡泥胶拆下



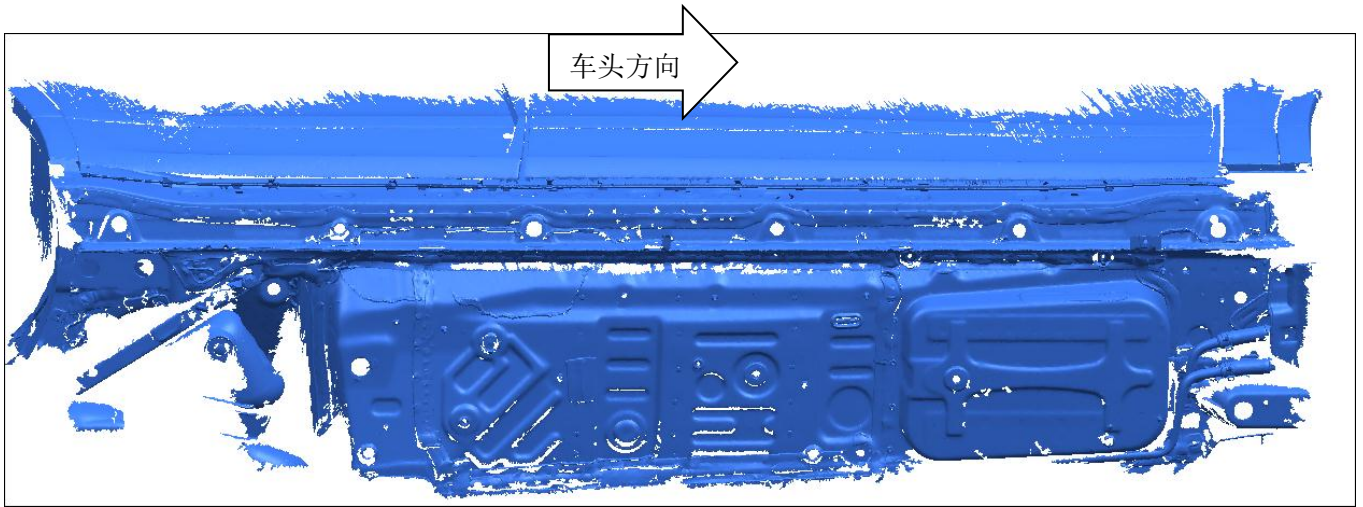
C：将锁在轮眉的两颗螺钉拆下，然后掰开后轮眉胶条和后轮眉



D：将锁在侧裙侧边的螺栓拧下（如下图），请注意后轮眉中隐藏的一颗螺栓。然后将侧裙及前顶车块一起拿出来。

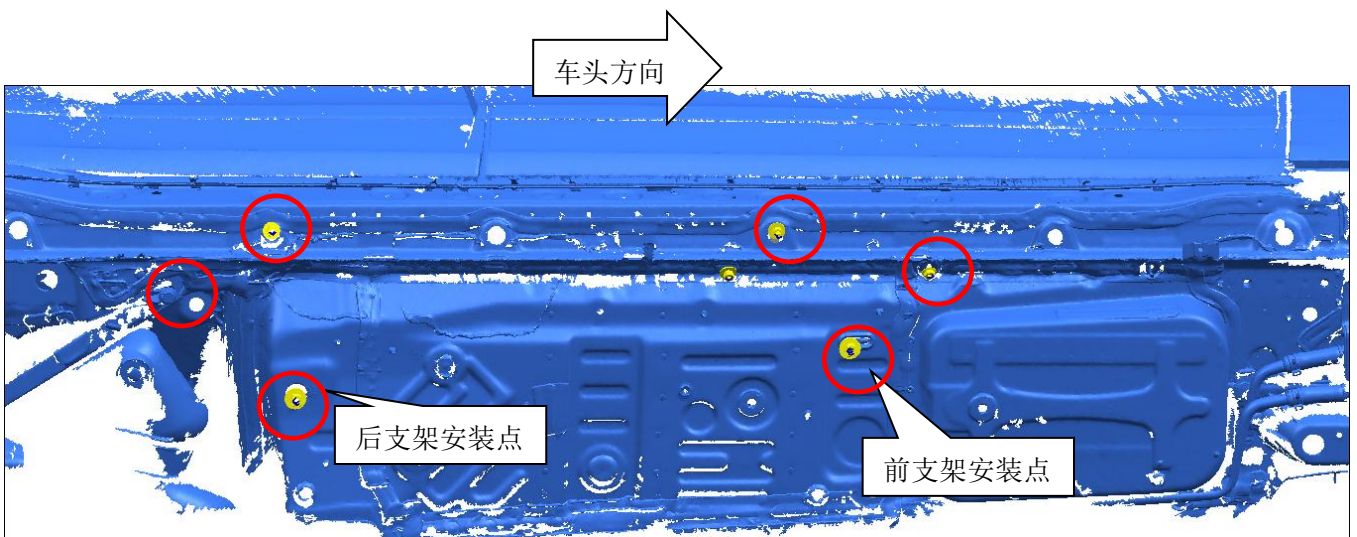


E：原车侧裙后如图为右侧已拆下

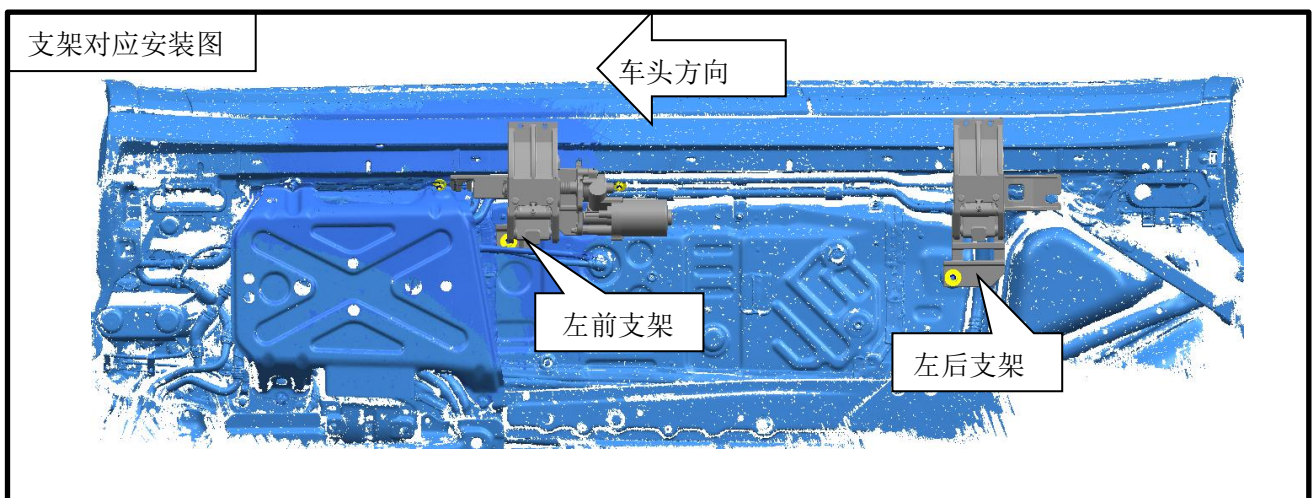


第三步：安装支架：找到车底对应安装孔，把对应支架安装上并锁紧；

(1) 车底对应孔位图

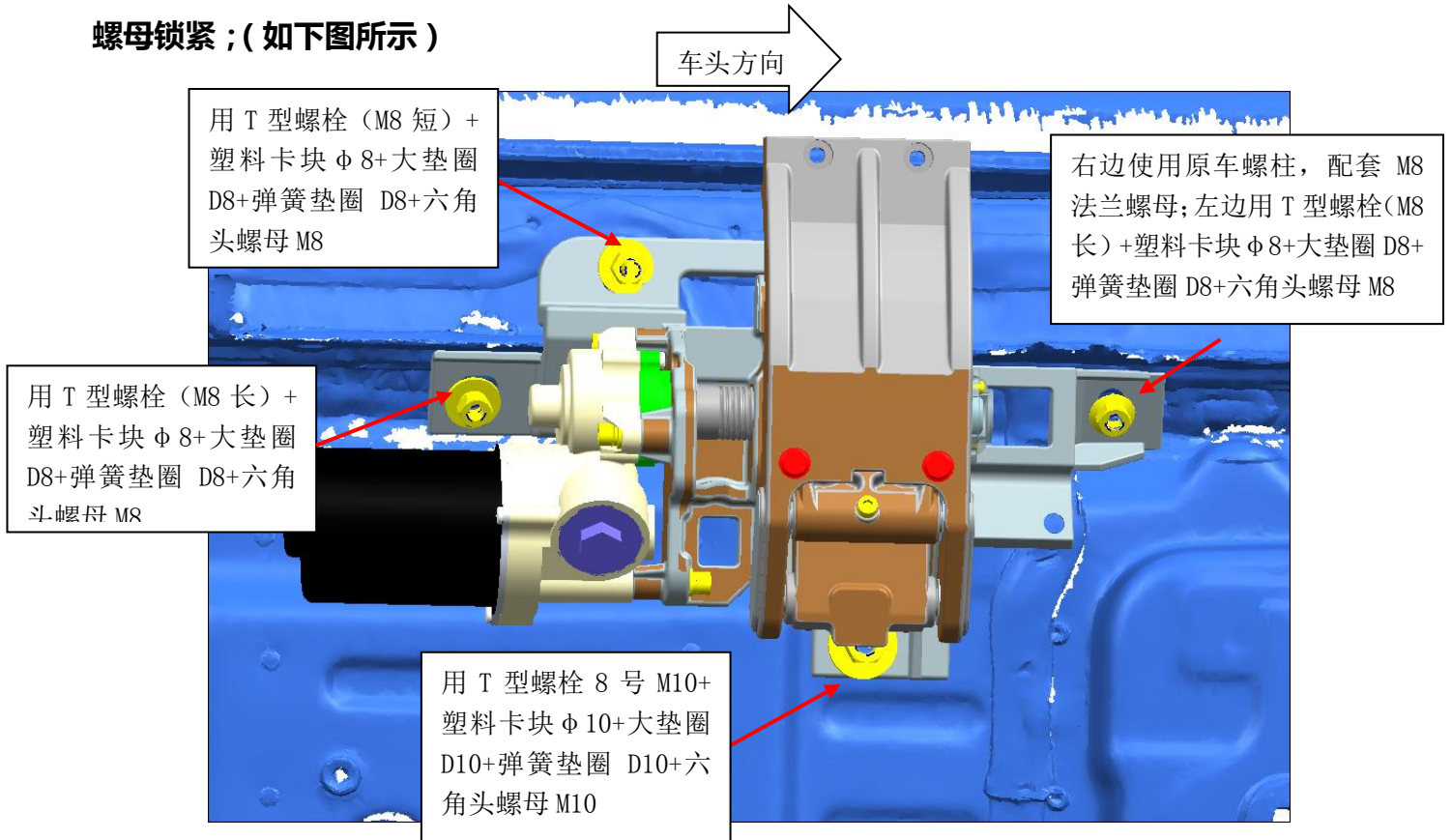


(2) 支架安装完成后示意图



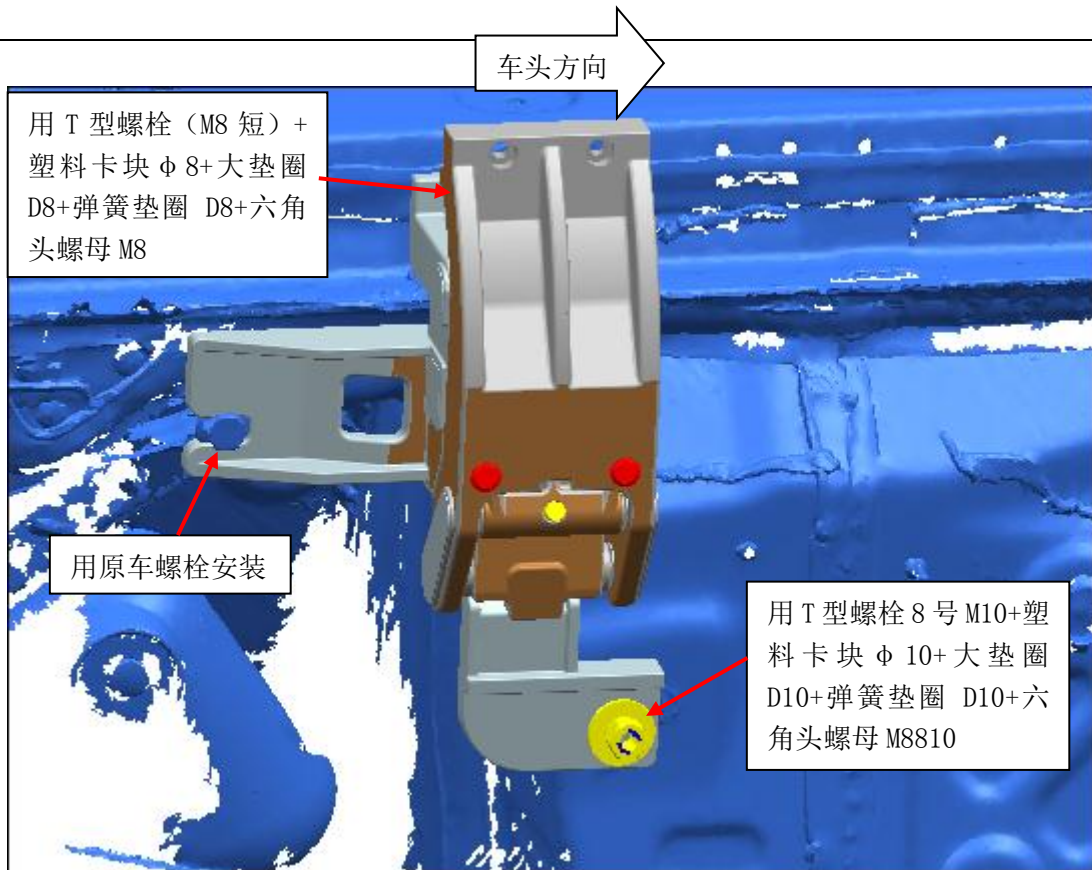
(3) 安装右前支架

找到安装支架的孔位，把 PVC 塑料卡块 ϕ 分别卡进 T 型螺栓，防止螺栓掉进车身，然后放进安装孔内，把 M8 通用 T 型螺栓(螺母块)折弯到合适位置放进安装孔内，然后把支架装上，再装上对应标准配件，注意铝支架要摆放至于车身基本平齐（铝支架压紧车底侧边钣金即可），配对好后把螺母锁紧；(如下图所示)



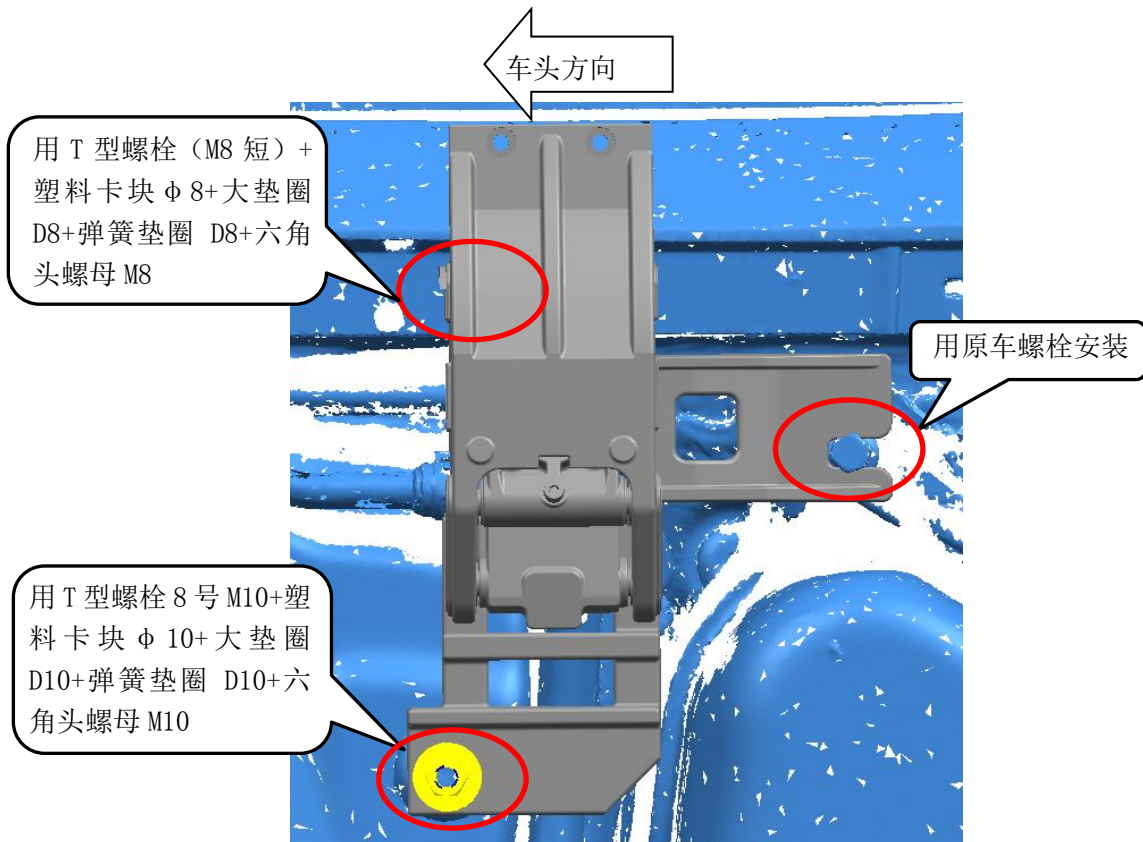
(4) 安装右后支架

找到安装支架的孔位，把 PVC 塑料卡块 ϕ 分别卡进 T 型螺栓，防止螺栓掉进车身，然后放进安装孔内，然后把支架装上，再装上对应标准配件，将铝支架调整与车身基本平齐后（铝支架压紧车底侧边钣金即可）锁紧螺母；(如下图所示)



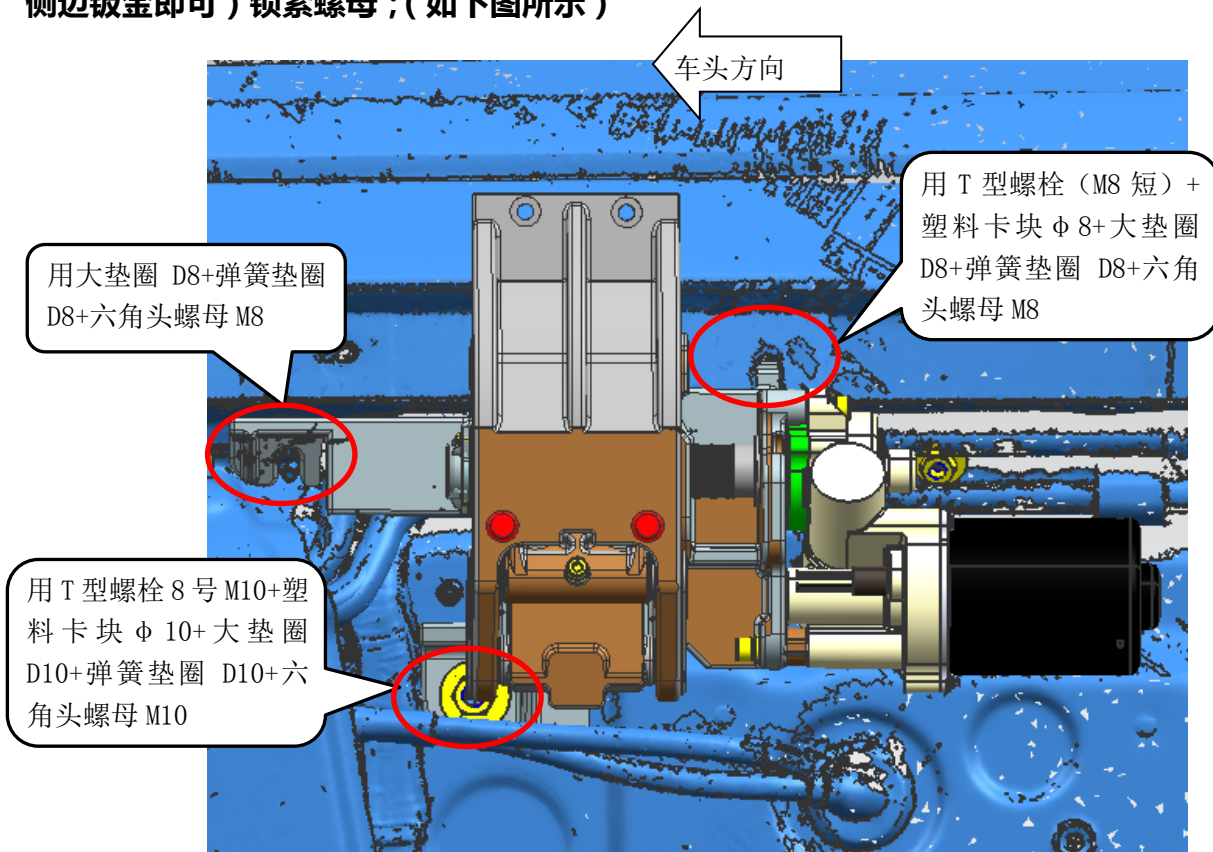
(5) 安装 左后支架

找到安装支架的孔位，把 PVC 塑料卡块 ϕ 分别卡进 T 型螺栓，防止螺栓掉进车身，然后放进安装孔内，然后把支架装上，再装上对应标准配件，将铝支架调整与车身基本平齐后（铝支架压紧车底侧边钣金即可）锁紧螺母；（如下图所示）



(6) 安装左前支架

找到安装支架的孔位，把 PVC 塑料卡块 ϕ 分别卡进 T 型螺栓，防止螺栓掉进车身，然后放进安装孔内，然后把支架装上，再装上对应标准配件，将铝支架调整与车身基本平齐后（铝支架压紧车底侧边钣金即可）锁紧螺母；（如下图所示）



第四步：安装侧裙

1：将原车前顶车（轮眉）卡到侧裙上



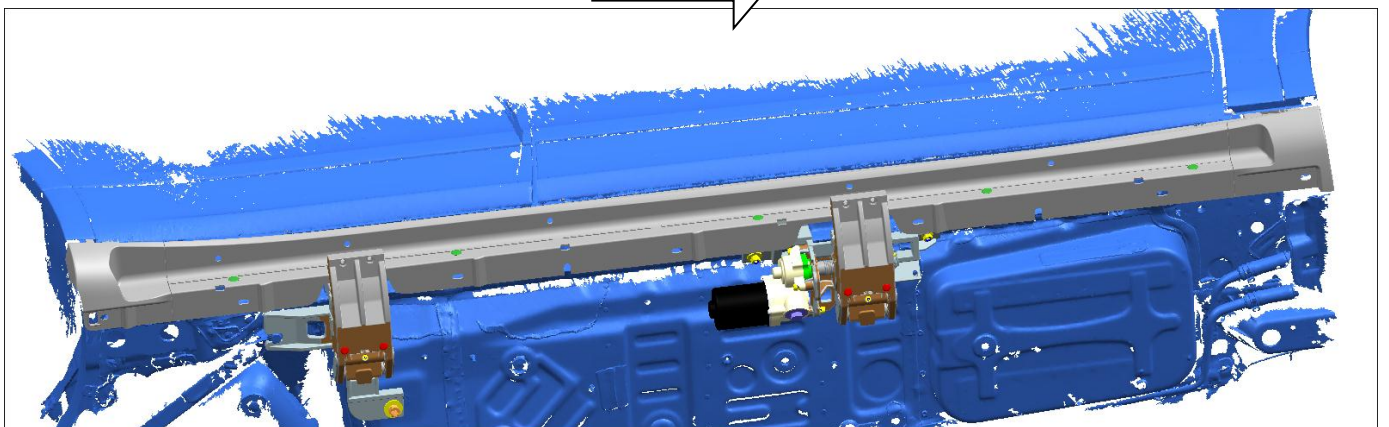
2：将侧裙整体安装到车身上

3：锁紧前顶车及侧裙（注意锁上后轮眉边上隐藏的螺栓）

4：将轮眉的卡扣插入侧裙中（如下图），然后掀开轮罩，先还原后轮眉

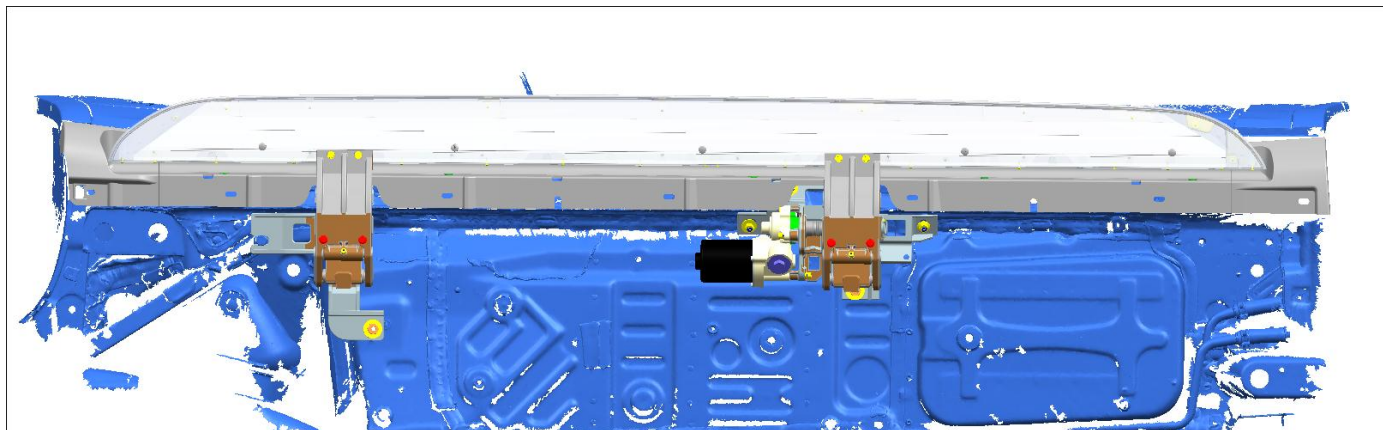


5：将轮罩还原后再将后挡泥胶的螺钉及螺母锁紧，接着还原轮罩，最后盖上盖板(注意将原车侧裙上面的卡扣拆下并安装到新侧裙上去（如下图），盖板需先安装后盖板在安装前盖板)

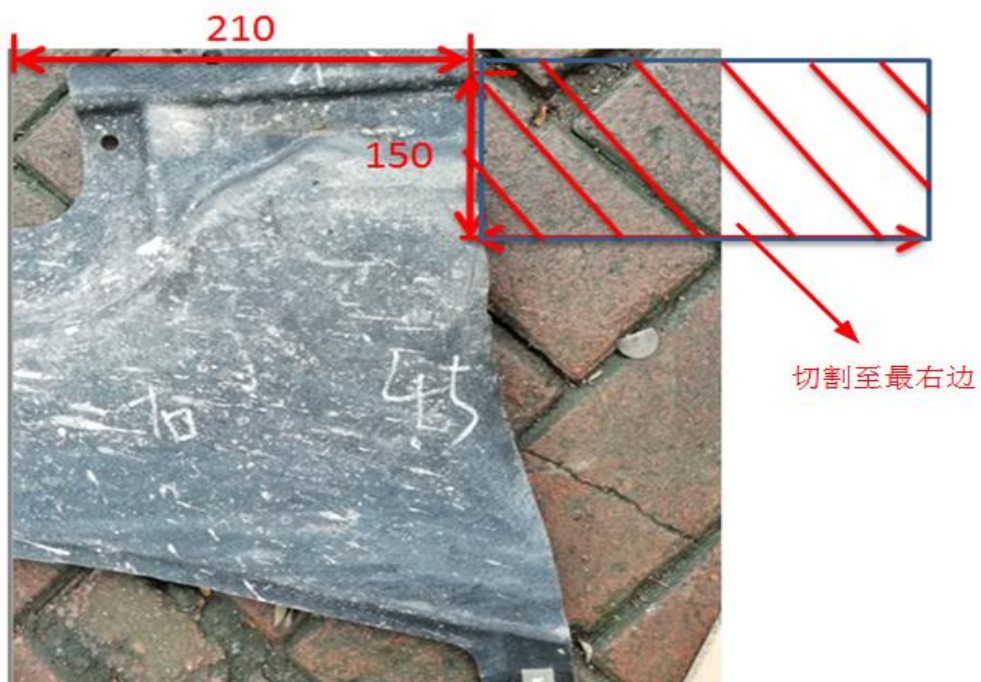
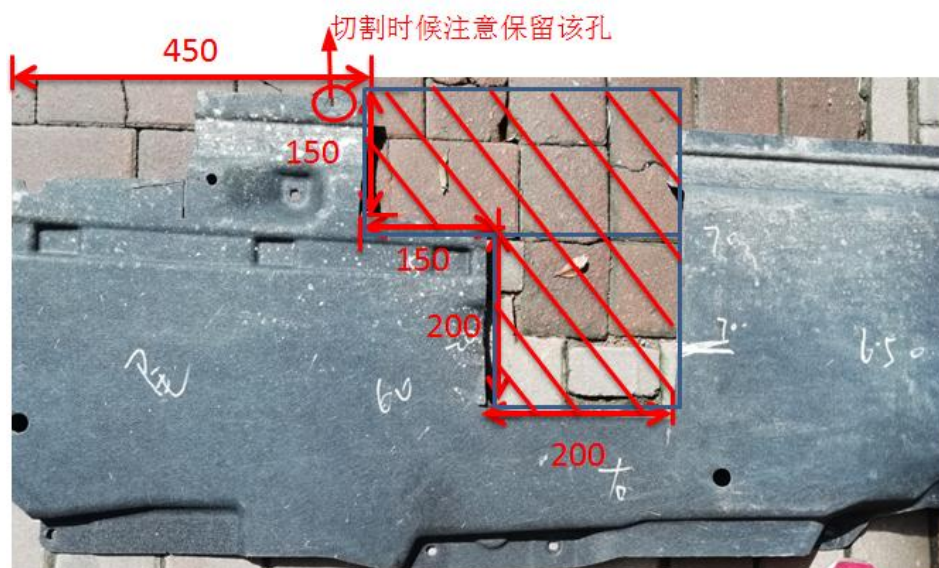


第五步：安装踏板（左右两边安装方法一致）

将踏板上的螺母、弹簧垫、平垫片拆下，安装踏板时再还原安装，让踏板与连接支架锁上，然后扭紧螺母。右踏板的安装方式与左侧一致。



第六步：割护板：把车底护板复原安装，支架干涉部分需在护板上做好记号，然后把干涉部分割掉再复原安装



第七步：踏板调试

- 1.目测它是否与车身平行。
- 2.闭合状态时面板与侧裙间隙是否均匀。
- 3.启动开关，进行功能测试，观察踏板在车身开门/关门时，是否能正常工作；并且在工作时与车身有无干涉现象，或者有异常响声等。

测试方法：

短按一下镜面调节左键，如果此时两侧的踏板都处于收起状态，两侧的踏板会展开；

短按一下镜面调节左键，如果此时两侧的踏板都处于展开状态，两侧的踏板会收起；

最后，根据以上功能特点说明书，再次检查踏板的运动功能是否正常，即可完成安装，进入改装后的体验。

接线部分说明书

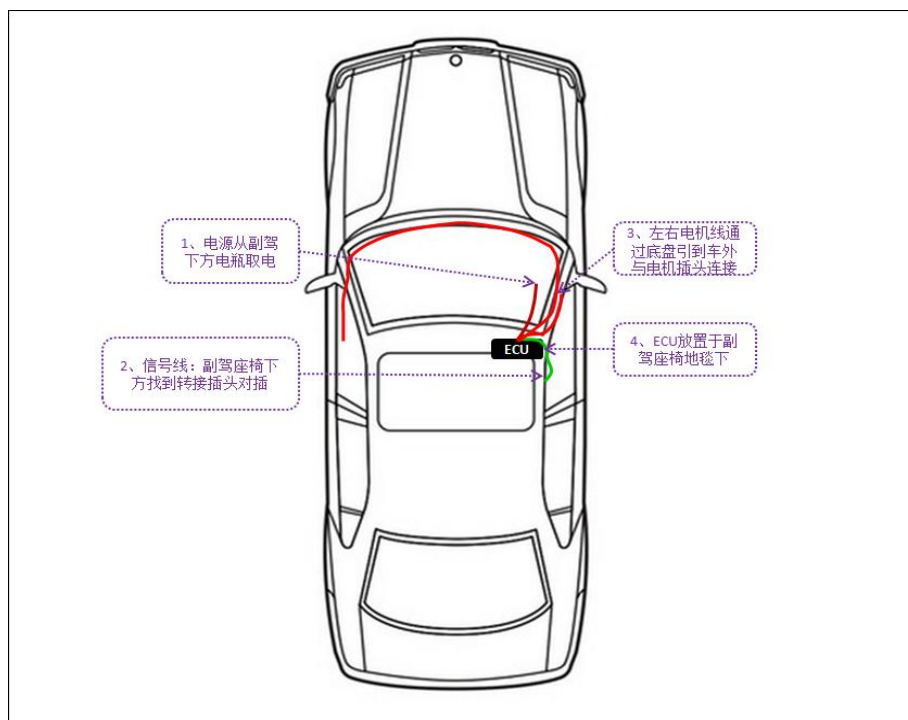
一、 注意事项

- 1、 本说明书中的所有图片仅供参考，图片与实物有可能不同，但安装方法是一样的。
- 2、 为方便您安装，请在安装前认真阅读该商品使用说明书，安装时需注意保护好您爱车的表面，避免刮花。
- 3、 请定期检查与车连接的所有配件是否松动，以确保使用安全。
- 4、 区分左右方向以车头前进方向为准。

二、 配件清单

编号	数量	图片	编号	数量	图片
①	1	一体线束	②	1	 ECU
③	1	配件包	④	16	扎带

布线示意图



线束接线图



安装说明

主控线分 4 束：

- ①接正负极：接正负极电源延伸线在驾驶室座椅下连接电瓶正负极；（建议最后连接通电）
- ②右踏板连接线：主控线上右电机线与电机信号线对接，然后电机信号延长线与电机线接驳，**红色线接红色线，黑色线接黑色线；**
- ③接信号线：用转接插头对插即可

三、 安装步骤



拆内饰件：副驾位置：拆卸座椅以及地毯的挡板（箭头）



拆内饰件：用翘板翘起座椅 4 个固定位处塑料盖，（箭头）



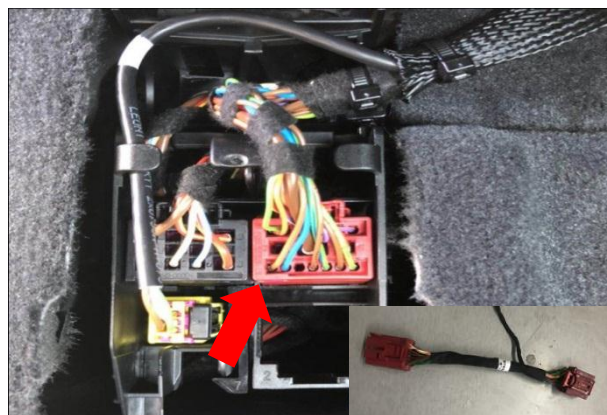
如图示意把座椅 4 个螺丝拆下



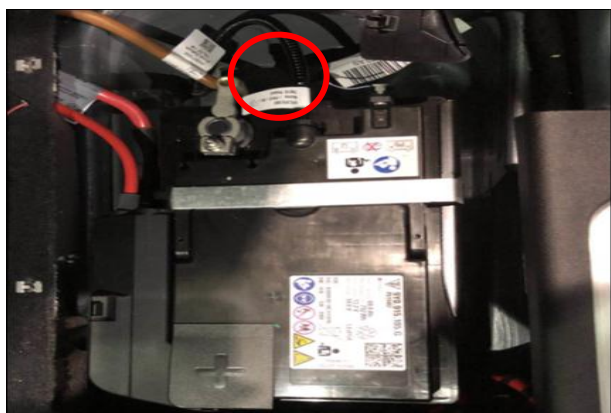
拆下座椅底下的插头挡板



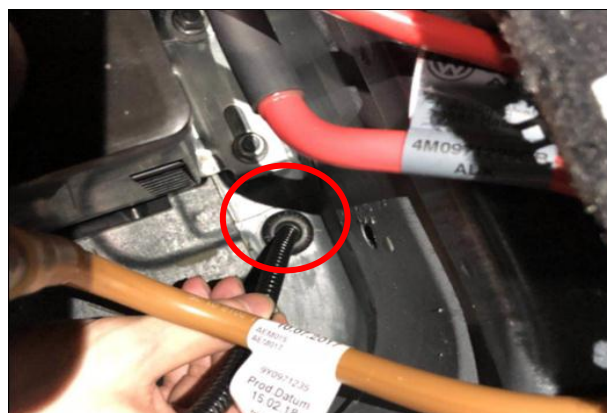
接信号线：使用转接线与红色插头连接（注意拔插插头时原车应处于休眠状态，避免安装完成后原车出现故障码）



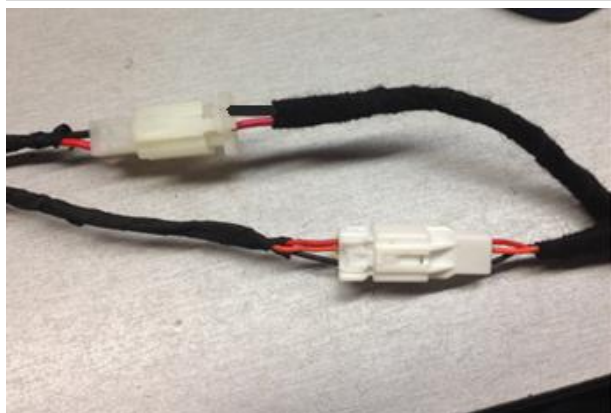
接信号线：如图示意插头与我司转接插头对插



右踏板电机穿线孔：在电瓶处附近找到胶塞孔



右踏板电机穿线孔：如图此位置为右电机穿线孔



电机接线方法：首先把黄色端头盖线束两端端头颜色一一对应，然后把另一个端头的电机线红色线接红色线，黑色线接黑色线



左踏板电机布线：把电机线通过脚下海绵，穿过驾驶位。（左边电机线较长）



左踏板电机布线：掀开驾驶室垫脚海绵后，可看见车底穿线孔



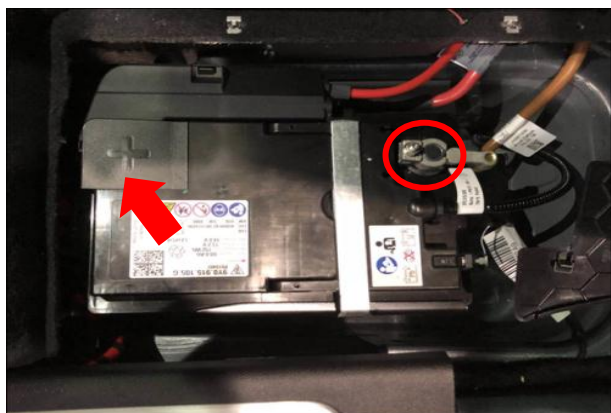
左穿线孔：如图此处孔位为左穿线孔



左穿线孔：电机线从车底此孔位穿进车身内部



密封穿线孔：如图示意已涂密封胶（图片仅供参考）



接正负极：在电瓶处分别连接我司正极（箭头）、负极（圆圈）



安装 ECU：在副驾驶座椅底下找到放置 ECU 的位置用 3M 胶固定（圆圈）；



把迎宾踏板及驾驶室左下角装饰件还原安装。(箭头处)检查所有安装是否全部锁紧,检查踏板的运动功能是否正常,即可完成安

四、免责声明：

由于安装及使用不当而引发的相关问题及损失，不在我公司的质保范围内。

功能说明书

一、功能特点：

- (1) 此款产品是一款智能化的产品，他通过踏板自带的智能控制系统对踏板的展开及收缩进行控制；
- (2) 此款产品是通过伸缩，以帮助人们进出车辆，踏板展开的位置非常符合人体生理学，方便人员上车；踏板本身具有防滑功能，以使上车更安全；
- (3) 此款产品的电机使用电来自车原车保险盒位置用取电器取电，不涉及与其他车自身的电器元件串联，从而避免影响原车自身电器元件的使用性能；
- (4) 此款产品具有收起及展开保护功能，避免了踏板在收起或展开过程造成人员的伤害；
- (5) 此款产品功能开关具有提示功能，可以让车主在车内就清楚踏板此时的状态。

二、功能说明：

1、踏板展开

- (1) 如果车辆是静止的，若左侧车门的任一扇门打开时，左侧踏板展开；
- (2) 同理，如果车辆是静止时，若右侧车门的任一扇门打开时，右侧踏板展开；
- (3) 在上锁状态下解锁，左踏板将展开执行迎宾功能，如果左边门无动作将保持 30s；

2、踏板收起

- (1) 如果踏板为展开状态，任意一侧前后门均为关闭时踏板将收回；
- (2) 在进入迎宾功能左踏板展开，当车辆上锁，踏板将收回；
- (3) 如果踏板为展开状态，如果踏板为展开状态，当车辆处于行驶档 (D/R/M/S) 3s 后，无论车门处于何种状态，踏板都会收回进入锁死状态，当车辆处于非行驶档时 (P/N)，踏板解除锁死

3、功能开关

开关功能借用原车镜面调节按钮，当且仅当汽车处于 ACC、非行驶档以及左右后视镜调节指示灯没亮起时生效，如右图：**(ECU 首次上电或原车每次休眠唤醒时若要使用此部分功能，请长按镜面调节下键 2s 激活**

此部分功能)

- (1) 锁死踏板关闭电动功能
- (2) 解除踏板开启踏板功能
- (3) 展开/收回踏板
- (4) 开启/关闭迎宾功能



a、手动控制

- (1) 如果此时两侧的踏板都处于收起状态，长按镜面调节左键 2s，两侧的踏板会展开；
- (2) 如果此时两侧的踏板都处于展开状态，长按镜面调节左键 2s，两侧的踏板会收起；
- (3) 如果此时两侧的踏板一侧处于展开状态，一侧处于收起状态，长按镜面调节左键 2s，则处于展开状态一侧踏板将会收回，处于收起状态一侧踏板将保持不动；

b、开启、关闭系统

- (1) 长按镜面调节上键 2s，踏板的系统将会关闭，此时踏板收回，此时开关门或长按功能开关，踏板将不会有任意的动作；
- (2) 长按镜面调节上键 2s，踏板的系统将会重新启动，此时踏板会保持原有的状态不动，直至接受新的指令。

c、开启、关闭迎宾功能

- (1) 长按镜面调节右键 2s，踏板的迎宾功能将会关闭，此时迎宾功能失效；
- (2) 长按镜面调节右键 2s，踏板的迎宾功能将会重新启动，此时迎宾功能生效；

3、保护行人

保护行人主要分为：

- a、展开过程中保护
- b、收回过程中保护

a、展开保护

- (1) 当踏板在展开过程遇到障碍物或人员，此时踏板将收回直至接受到新的指令；

b、收回保护

- (1) 当踏板的收回过程遇到障碍物或夹到人员，此时踏板将展开直至接受到新的指令。

三、使用环境及注意事项：

- (1) 我司的踏板都是经过防水防尘等级测试的，可适应在下雨天或灰尘的环境中正常使用；
- (2) 踏板可适应在-40°C—80°C的环境能正常使用，但注意，如果支架上结冰，应先把支架的冰敲掉或者开关门几次让电机力把冰震掉后就能恢复正常使用功能；
- (3) ECU 是自动脚踏板的主要控制部件，通过 ECU 来控制电动踏板的运动功能，如 ECU 出现异常则会导致整个电动踏板的自动运动系统崩溃，如感觉踏板右松动则要检查螺栓是否松动，以及时解除安全隐患，如 ECU 损坏或烧坏不要自行拆开，应及时拿到售后进行维修或更换。

-
- (4) 在车辆行驶过程中，不允许按功能开关，以避免在行驶过程中踏板突然展开，影响行车安全。

四、安装完成后的效果图：

